

Fréquentation touristique en Ille-et-Vilaine

BRETAGNE ^{BE}

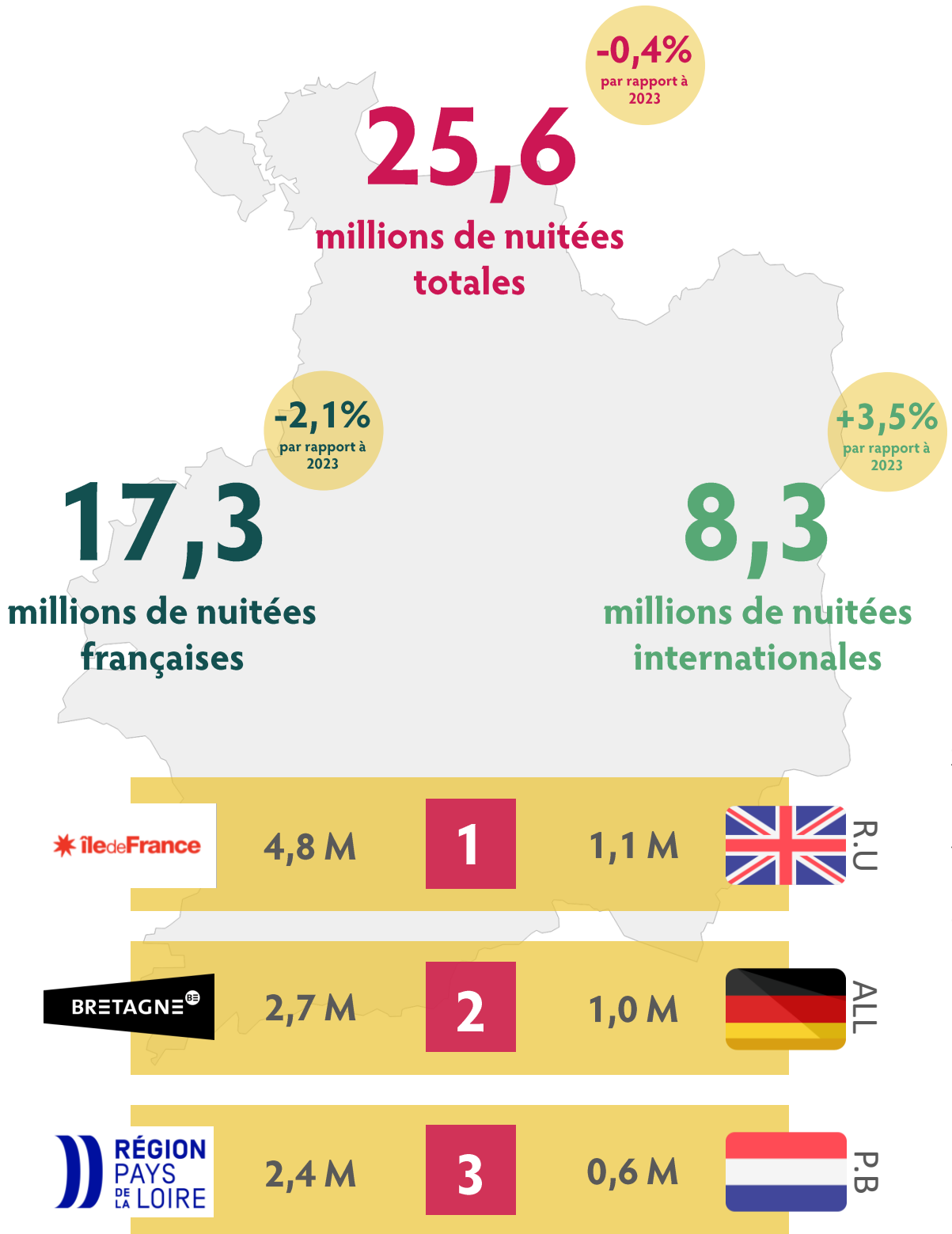


Édition 2024



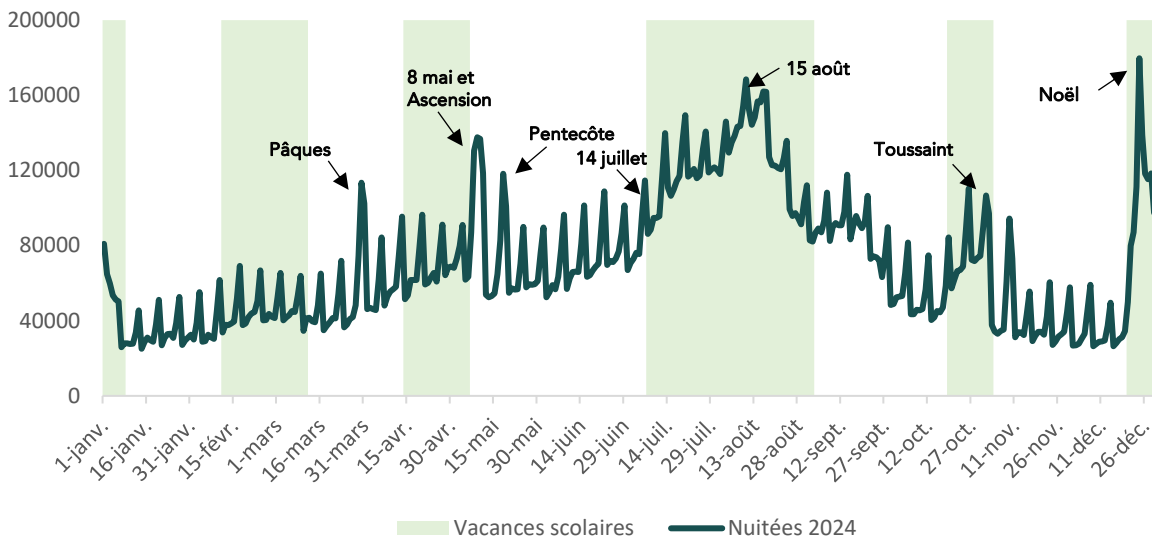
ille-et-vilaine-tourisme.bzh/acteurs

Fréquentation touristique 2024 en Ile-et-Vilaine



En 2024, le nombre de nuitées touristiques enregistrées se maintient à 26 millions, en très légère baisse (-0,4%) par rapport à 2023. Cette stagnation, après 2 années record, marque une stabilisation de la fréquentation touristique en Ile-et-Vilaine. Si la fréquentation touristique globale est stable, ce sont les touristes internationaux qui parviennent à maintenir leur dynamique de croissance (+2,9%) contrairement à la clientèle française (-2,2%).

Nuitées touristiques extra-départementales en 2024



Répartition des nuitées selon la saisonnalité en 2024

Avant saison
25%

Avril, mai et juin

Haute saison
29%

Juillet et août

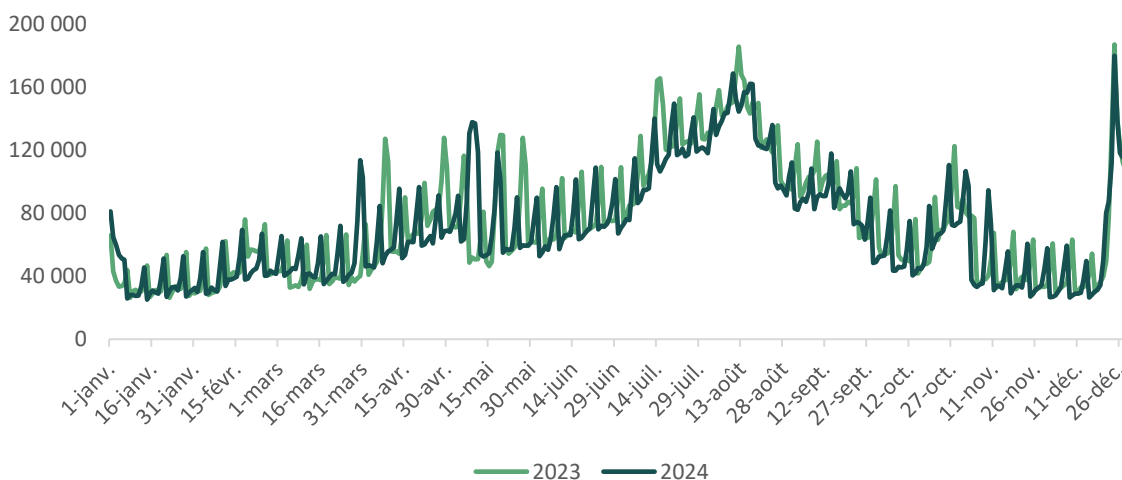
Après saison
17%

Septembre et octobre

Hors saison
28%

Reste de l'année

Nuitées touristiques extra-départementales en 2023 et 2024



La **saison 2024** (d'avril à octobre) représente près de 72% des nuitées annuelles, en baisse de **2,9%** par rapport à 2023. Cette situation s'explique par une **baisse de 6,7%** des nuitées au cours de la haute saison, et par une **baisse de 15%** des nuitées aux vacances de printemps, due en grande partie au positionnement du week-end de Pâques au mois de mars et en dehors des vacances scolaires. Cette baisse est aussi largement imputable à une **baisse importante des nuitées lors des week-ends fériés et de ponts (-15%)** qui s'explique par un nombre de jours beaucoup moins important qu'en 2023 (26 jours en 2024 contre 33 en 2023), et ce malgré un pont de 5 jours en mai (8 mai et Ascension couplés) qui arrive en 2^{de} position des nuitées, juste derrière le week-end du 15 août et très loin devant tous les autres week-ends, dont celui du 14 juillet.

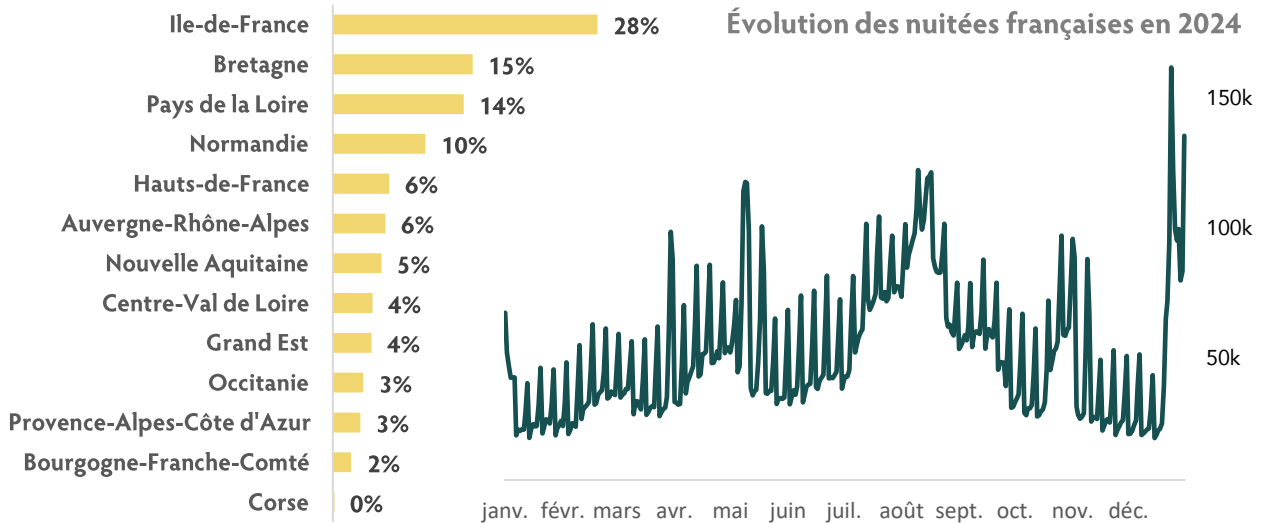
Clientèle française

La clientèle francilienne se maintient toujours à la première place des visiteurs enregistrant 4,8 millions de nuitées en 2024, mais en diminution de 4% par rapport à 2023.

Concernant les clientèles limitrophes (Normandie et Pays de la Loire), leur fréquentation est en légère diminution (-3%). Seul le nombre de nuitées bretonnes augmente de 4% sur la période.

Cette clientèle de proximité représente près de 40% de la clientèle en visite sur le territoire.

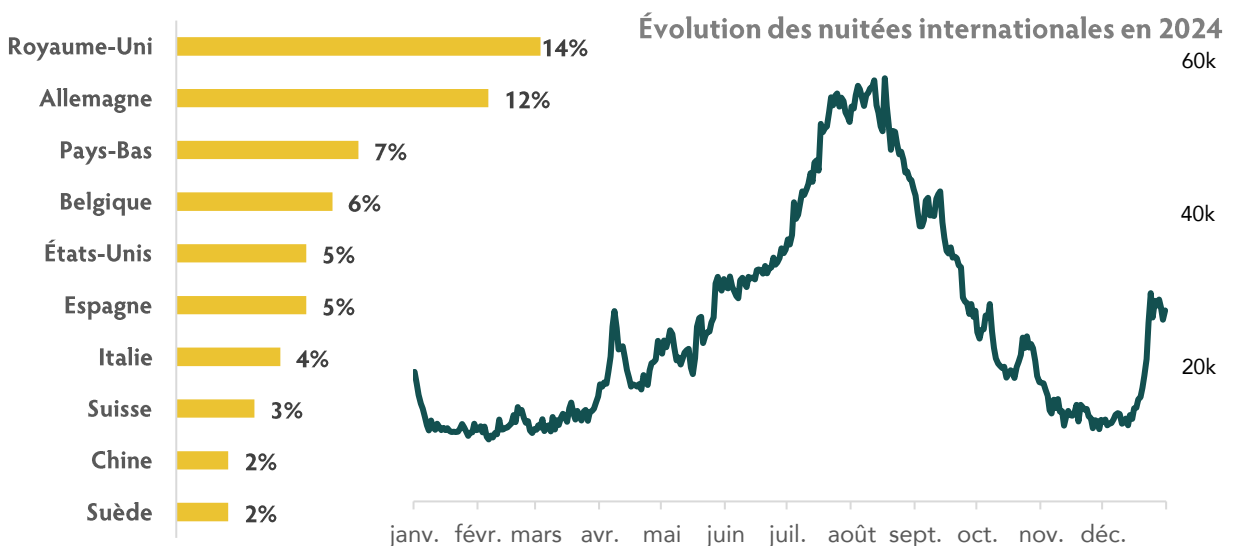
Hors clientèles limitrophes, la fréquentation est en relative stabilité, à l'exception des régions des Hauts-de-France (-5%) et du Grand Est (-7%).



Clientèle internationale

La clientèle britannique maintient sa première position (1,14 million de nuitées) en Ile-et-Vilaine, en stabilité par rapport à l'année précédente, pendant que la clientèle allemande voit son nombre de nuitées reculer (-4%), tout en se maintenant à la 2^{ème} position.

Près de 3 nuitées sur 4 sont réalisées par une clientèle européenne. La première clientèle extra-européenne, et qui arrive en 5^{ème} position, est celle provenant des Etats-Unis (0,4 million de nuitées).



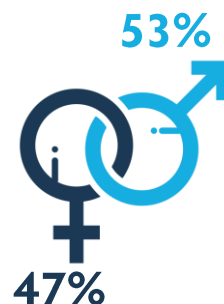
Identité de la clientèle française

La clientèle française extra-départementale est majoritairement aisée, urbaine ou péri-urbaine (53%), elle progresse de 5 points par rapport à 2023. Pendant le cœur de saison (Juillet-Août) les ménages aisés représentent plus d'une nuitée sur deux (57%).

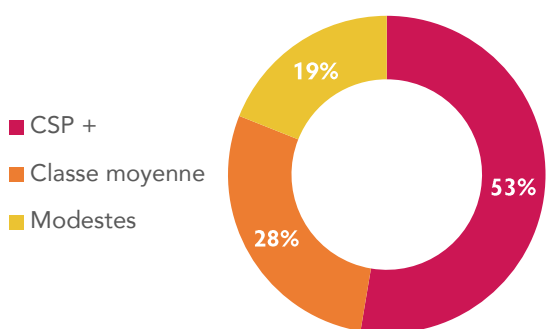
Les catégories enregistrant le plus de nuitées sont les 25-44 ans et les 45-64 ans, qui représentent 50% des nuitées totales. C'est durant le cœur de saison que les 25-44 ans réalisent près d'une nuitée sur trois (31%).

Les personnes de plus de 65 ans représentent plus d'une nuitée sur cinq en 2024. Cette catégorie d'âge est la moins sensible aux périodes de vacances, le cœur de saison ne représente qu'une nuitée sur quatre (25%).

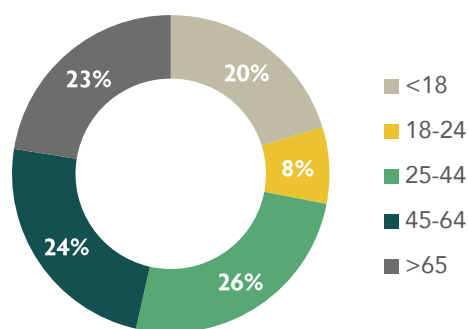
Répartition des nuitées par civilité



Répartition des nuitées touristiques par CSP



Répartition des nuitées touristiques par âge



Source : Flux Vision d'Orange

Méthodologie

Le dispositif Flux Vision d'Orange, développé par Orange Business, convertit les informations techniques du réseau mobile Orange en indicateurs statistiques afin d'analyser la fréquentation des territoires et le déplacement des populations. Il a été conçu en conformité avec la CNIL grâce à une anonymisation structurelle des données.

Compte tenu de la particularité de certaines nuitées observées sur le territoire issues du trafic routier international ou de flux migratoires économiques ou géopolitiques, Ille et Vilaine Tourisme corrige dans son observation les estimations issues du dispositif Flux Vision. En 2024, les nuitées réalisées par des clientèles de 5 nationalités différentes n'ont pas été prises en compte (Congo, Lituanie, Pologne, Roumanie, Ukraine).

Synthèse réalisée par l'Observatoire d'Ille & Vilaine Tourisme, avec le concours du Département d'Ille-et-Vilaine.

Crédit photo couverture : Teddy Verneuil

Ille & Vilaine Tourisme

7 avenue de Tizé CS 53622
Thorigné-Fouillard 35236
Cesson-Sévigné cedex

Contact Observatoire

Adrien JIMENEZ ROLDAN
a.jimenez-rolدان@ille-et-vilaine-tourisme.bzh
07 63 93 14 83