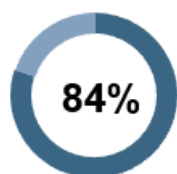




**84%** des professionnels du tourisme d'Ille-et-Vilaine sont satisfaits de la fréquentation touristique en avril 2022, après deux printemps affectés par les restrictions sanitaires.

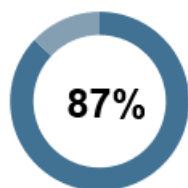
#### SATISFACTION DES STRUCTURES :

AVRIL 2022

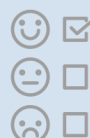


**84%** des professionnels du tourisme sont satisfaits de la fréquentation du mois d'avril 2022, soit + 6 points par rapport à 2019.

PÂQUES 2022



**87%** sont satisfaits de la fréquentation lors du week-end de Pâques.



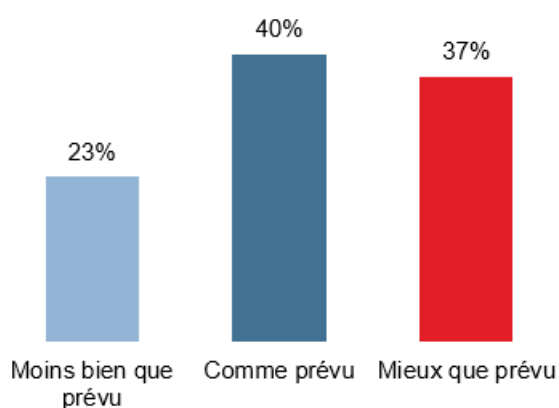
**SATISFACTION SELON LE**

**TYPE DE STRUCTURE**

Sont satisfaits de la fréquentation en avril :

- **86%** des hébergements
- **83%** des équipements de loisirs
- **83%** des restaurateurs

#### FRÉQUENTATION DES STRUCTURES PAR RAPPORT AUX ATTENTES :

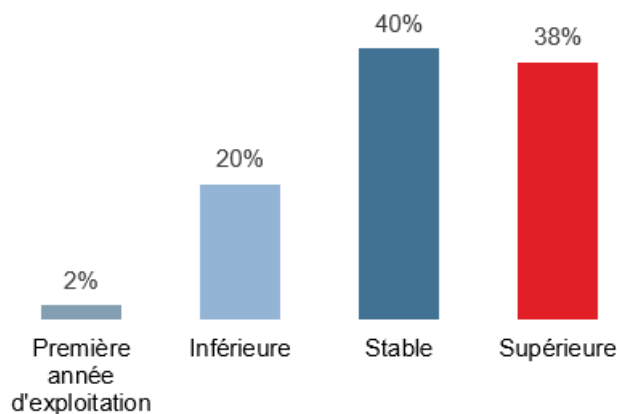


**40%** des professionnels considèrent que la période a été conforme à leurs attentes. Elle les a même dépassées pour **37%** d'entre eux.

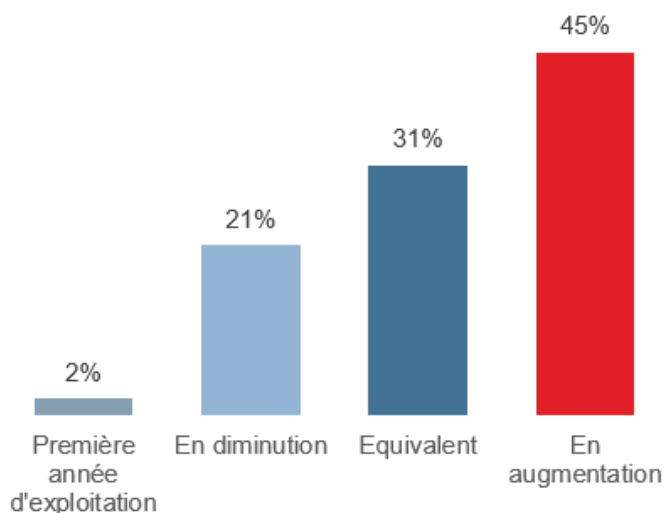
#### FRÉQUENTATION DES STRUCTURES PAR RAPPORT À 2019 :

**40%** des professionnels du tourisme considèrent que la fréquentation de leurs structures en avril est **similaire** au niveau de **2019**.

La fréquentation est **supérieure** à **2019** pour **38%** des professionnels.



## CHIFFRE D'AFFAIRES PAR RAPPORT à 2019 :



**45%** des professionnels interrogés indiquent un **chiffre d'affaires supérieur** au mois d'avril **2019**.

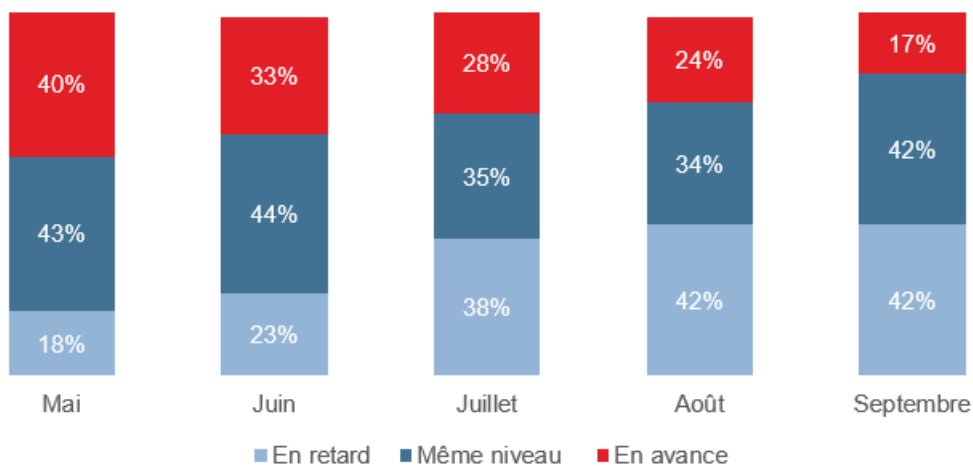
Parmi eux, 81% ont un chiffre supérieur de 1 à 40%.

## ÉTAT DES RÉSERVATIONS PAR RAPPORT A 2019 :

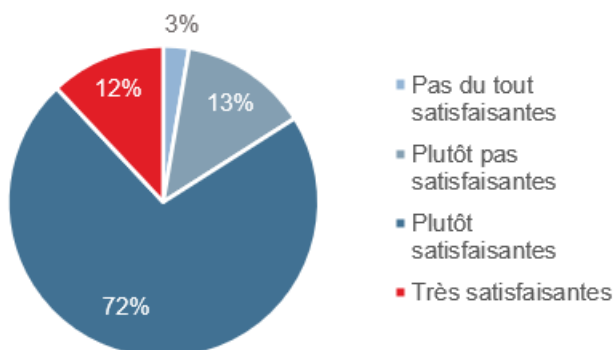
Niveau de réservation : **49%**      **45%**      **44%**      **48%**      **22%**

Le niveau de réservations pour le mois de mai s'établit à ce jour à **49%**.

**40%** des professionnels notent une avance dans les réservations par rapport à la même période en 2019



## PERSPECTIVES POUR LE RESTE DE LA SAISON :



Le reste de la saison semble **prometteur** pour **84%** des professionnels interrogés.

Enquête réalisée par le Comité Régional du Tourisme de Bretagne en partenariat avec les Agences de Développement Touristique bretonnes. 107 réponses réceptionnées à l'échelle de l'Ille-et-Vilaine, dont 58 hébergements, 30 équipements et sites de loisirs, restaurants, 19 restaurants.

Synthèse effectuée par l'Agence de développement touristique d'Ille-et-Vilaine. Réalisée avec le concours du Département d'Ille-et-Vilaine.